



เอกสารเสนอจัดตั้ง

คณะสหเวชศาสตร์ มหาวิทยาลัยทักษิณ

เอกสารเสนอจัดตั้ง
คณะสหเวชศาสตร์ มหาวิทยาลัยทักษิณ
(Faculty of Allied Health Sciences, Thaksin University)

๑. ชื่อส่วนงาน : คณะสหเวชศาสตร์ มหาวิทยาลัยทักษิณ

๒. ผู้รับผิดชอบโครงการ : มหาวิทยาลัยทักษิณ

๓. ความพร้อมของส่วนงาน

() ดำเนินการได้ทันที

(✓) อยู่ระหว่างการเตรียมความพร้อม

๑. ความพร้อมของพื้นที่ดำเนินการ

(✓) มีแล้ว () ต้องจัดหาใหม่

๒. ความพร้อมของบุคลากร

() สูง (✓) ปานกลาง () ต่ำ

๓. ความพร้อมของวัสดุ ครุภัณฑ์

() สูง (✓) ปานกลาง () ต่ำ

๔. คณะทำงานจัดตั้งคณะสหเวชศาสตร์

๔.๑ รองศาสตราจารย์ นายแพทย์สุเมธ พิรุณภูมิ	ที่ปรึกษา
๔.๒ ผู้ช่วยศาสตราจารย์จิรพรรณ พิรุณภูมิ	ประธานคณะทำงาน
๔.๓ คณบดีคณะพยาบาลศาสตร์	คณะทำงาน
๔.๔ รองศาสตราจารย์ ดร.สุทธิพร บุญมาก	คณะทำงาน
๔.๕ อาจารย์ ดร.ศิริวรรณ ชูกำเนิด	คณะทำงาน
๔.๖ อาจารย์บุญณพัฒน์ ชำนาญเพาะ	คณะทำงานและเลขานุการ
๔.๗ นางเกษร อินทนะนง	ผู้ช่วยเลขานุการ

๕. สถานที่ตั้งส่วนงาน : อาคารเทพรัตน์วิทยารักษ์ มหาวิทยาลัยทักษิณ วิทยาเขตพัทลุง ตำบลบ้านพร้าว อำเภอป่าพะยอม จังหวัดพัทลุง

๖. ประเภทของหน่วยงาน

(✓) เน้นการผลิตบัณฑิต หรือเน้นการจัดการเรียนการสอน

(✓) เน้นการวิจัย

(✓) เน้นการบริการวิชาการ

() เน้นการให้บริการเฉพาะด้าน (ระบุ).....

๗. สถานะของส่วนงาน

(✓) หน่วยงานเทียบเท่าคณะ

() หน่วยงานสังกัดคณะ

() หน่วยงานอื่น ๆ (ระบุ)

๘. ความสอดคล้อง/ตอบสนองของโครงการ

โครงการนี้สนองนโยบายการพัฒนาด้านการศึกษาระดับอุดมศึกษา ดังนี้

๘.๑ สอดคล้องกับยุทธศาสตร์มหาวิทยาลัย

๘.๒ ความต้องการกำลังคนสาขาขาดแคลนเพื่อแก้ไขปัญหาของประเทศ

๘.๓ สนับสนุนความเสมอภาคและโอกาสทางการศึกษา

๘.๓ เป็นการร่วมมือระหว่างสถาบัน/หน่วยงานภาครัฐ และภาคเอกชน

๘.๔ การเพิ่มขีดความสามารถในการแข่งขัน สามารถพึ่งพาตนเองได้มากขึ้น

๙. ที่มาและความสำคัญ

จากแผนพัฒนาเศรษฐกิจและสังคมแห่งชาติ ฉบับที่ ๑๓ (พ.ศ. ๒๕๖๖ – ๒๕๗๐) โดยแผนพัฒนาฉบับนี้ อยู่บนความตั้งใจที่จะให้แผนมีจุดเน้นของพัฒนาที่เป็นรูปธรรม และบ่งบอกทิศทางการพัฒนาที่ชัดเจนในระยะ ๕ ปี มีการ กำหนดทิศทางในประเทศชาติ ก้าวข้ามความท้าทายเพื่อให้ “ประเทศไทยมีความมั่นคง มั่งคั่ง ยั่งยืน เป็นประเทศพัฒนา แล้ว ด้วยการพัฒนาตามหลักปรัชญาเศรษฐกิจพอเพียง” มุ่งเน้นการเสริมสร้างคุณภาพชีวิตที่ดีให้ประชาชนทุกกลุ่ม

ปัจจุบันประเทศไทยกำลังปฏิรูประบบบริการสุขภาพ มุ่งเน้นให้ประชาชนมีสุขภาพดีอย่างยั่งยืน ดังนั้น การพัฒนาบุคลากรด้านสาธารณสุข เป็นสิ่งสำคัญและจำเป็นยิ่งในการจัดบริการด้านสุขภาพ เพื่อสนองตอบความต้องการ ที่เพียงพอของภายในประเทศ ประกอบกับ ปัจจุบันทั่วโลกมีความต้องการสูงขึ้นในบริการด้านสุขภาพทั้งการ รักษาพยาบาล การส่งเสริมสุขภาพกายและจิตใจ ทั้งนี้เพื่อให้สอดคล้องกับแนวคิดการขับเคลื่อนประเทศของรัฐบาลคือ การเป็น “ศูนย์กลางบริการสุขภาพในภูมิภาคเอเชีย” (Medical Hub)

จากสภาพการณ์ดังกล่าวส่งผลกระทบต่อการขาดแคลนบุคลากรทางสาธารณสุขสาขาต่าง ๆ นอกเหนือจากแพทย์ พยาบาล ยังมีบุคลากรทางด้านสาธารณสุขที่มีความจำเป็นในระบบสุขภาพได้แก่ กายภาพ กายภาพบำบัด เทคนิคการแพทย์ จิตวิทยา และรังสีเทคนิค จากการประชุมคณะรัฐมนตรี เมื่อวันที่ ๖ สิงหาคม พ.ศ. ๒๕๖๗ ได้มีการพิจารณาในวงประชุม คือ “ยุทธศาสตร์การปฏิรูปกำลังคน และภารกิจบริการด้านสาธารณสุข ในภาพรวมทั้งระบบระยะ ๑๐ ปี” ที่ประชุมเห็นชอบกับยุทธศาสตร์ นี้ และขอให้ดำเนินการอย่างเร่งด่วน เพราะการเพิ่ม บุคลากรทางการแพทย์จะเป็นการยกระดับสุขภาพของประเทศให้มีศักยภาพในการดูแลประชาชนมากขึ้น

ปัจจุบันภาวะความเจ็บป่วยของประชาชนในทุกกลุ่มวัยมีความซับซ้อนในการเกิดโรคมมากขึ้น รวมถึง โรคระบาด และโรคอุบัติใหม่ต่าง ๆ จำเป็นต้องใช้วิธีการตรวจวินิจฉัยทางห้องปฏิบัติการในหลาย ๆ รูปแบบ หรือการ ตรวจวินิจฉัยทางรังสีเทคนิค เพื่อความความแม่นยำในการรักษาโรค ในสภาวะการเปลี่ยนแปลงทางเศรษฐกิจและสังคมส่ง ผลกระทบให้ประชาชนมีปัญหาด้านสุขภาพจิตทำให้มีจำนวนผู้ป่วยทางจิตเวชมากยิ่งขึ้น เช่น ผู้ป่วยซึมเศร้า ผู้ป่วยจิตเภท เป็นต้น รวมถึงความพิการที่เกิดจากอุบัติเหตุ หรือโรคต่าง ๆ เช่น โรคหลอดเลือดสมอง

การเข้าสู่สังคมสูงอายุของโลก ทำให้โครงสร้างประชากรเปลี่ยนไป ประเทศไทยเข้าสู่สังคมสูงอายุอย่าง สมบูรณ์แบบ เกิดอัตราส่วนการพึ่งพาของผู้สูงอายุต่อบุคลากรทางสาธารณสุขเพิ่มมากขึ้น พบว่าโรคที่พบบ่อยในผู้สูงอายุ หญิงจำนวน ๖.๔ ล้านคน ๑๐ อันดับแรกได้แก่ อันดับที่ ๑ โรคเบาหวาน ร้อยละ ๓๐.๙๗ อันดับที่ ๒ โรคข้อเสื่อม ร้อยละ ๑๒.๖๗ อันดับที่ ๓ โรคต่อกระจาก ร้อยละ ๘.๓๒ อันดับที่ ๔ โรคไตอักเสบและไตพิการ ร้อยละ ๖.๑๖ อันดับที่ ๕ โรคปอดอุดกั้นเรื้อรัง ร้อยละ ๔.๑๒ อันดับที่ ๖ โรคหลอดเลือดสมอง ร้อยละ ๔.๐๗ อันดับที่ ๗ โรคหัวใจขาดเลือด ร้อยละ ๑.๖๘ อันดับที่ ๘ โรคหูหนวก ร้อยละ ๑.๔๖ อันดับที่ ๙ โรคสมองเสื่อม ร้อยละ ๐.๖๑ อันดับที่ ๑๐ โรคมะเร็งตับ ร้อยละ ๐.๒๔ ในขณะที่ผู้สูงอายุชาย จำนวน ๕.๐๑ ล้านคน ๑๐ อันดับแรกได้แก่ อันดับที่ ๑ โรคเบาหวาน ร้อยละ ๑๙.๙๐ อันดับที่ ๒ โรคหลอดเลือดสมอง ร้อยละ ๕.๘๓ อันดับที่ ๓ โรคข้อเสื่อม ร้อยละ ๕.๘๐ อันดับที่ ๔ โรคปอด อุดกั้นเรื้อรัง ร้อยละ ๓.๗๕ อันดับที่ ๕ โรคหัวใจขาดเลือด ร้อยละ ๒.๕๙ อันดับที่ ๖ โรคผิวหนัง ร้อยละ ๒.๖๔ อันดับที่ ๗ โรคหูหนวก ร้อยละ ๑.๘๑ อันดับที่ ๘ โรคมะเร็งตับ ร้อยละ ๐.๕๐ อันดับที่ ๙ โรคสมองเสื่อม ร้อยละ ๐.๖๑ และ อันดับที่ ๑๐ โรคมะเร็งหลอดลมและปอด ร้อยละ ๐.๐๑ (สำนักงานวิจัยแห่งชาติ (วช.),๒๕๖๒)

จากผลการวิเคราะห์อัตรากำลังตามรายงานวิชาชีพของกระทรวงสาธารณสุข (การประชุมคณะรัฐมนตรี, ๘ ส.ค. ๒๕๖๗) พบว่าต้องมีการเพิ่มสัดส่วนกำลังคนในแต่ละวิชาชีพ เพื่อให้สอดคล้องกับสัดส่วนของประชากร ดังตารางที่ ๑

ตารางที่ ๑ การวิเคราะห์อัตรากำลังตามสายงานวิชาชีพ

วิชาชีพ	กำลังคนตามมาตรฐาน	กำลังคนปัจจุบัน	กำลังคนที่ต้องการเพิ่ม
แพทย์	๑ : ๖๕๐	๑ : ๘๙๒	๓๑,๐๗๔
พยาบาล	๑ : ๒๐๐	๑ : ๓๑๖	๑๒๔,๕๕๘
กายภาพบำบัด	๑ : ๒,๐๐๐	๑ : ๔,๗๙๒	๑๙,๕๙๐
เทคนิคการแพทย์	๑ : ๒,๘๐๔	๑ : ๔,๗๙๓	๑๐,๐๐๐
จิตวิทยา			
รังสีเทคนิค	๑ : ๕,๐๐๐	๑ : ๙,๙๕๔	๗,๓๖๔

ที่มา <https://www.thecoverage.info/news/content/๗๑๘๗>

ความต้องการบุคลากรทางด้านสาธารณสุขนอกเหนือจากแพทย์ และพยาบาลแล้ว ได้แก่ นักกายภาพบำบัด นักเทคนิคการแพทย์ นักจิตวิทยา และนักรังสีเทคนิค ทั้งนี้ผลสำรวจข้อมูลบุคลากรทางด้านสาธารณสุขที่มีจำนวนมากที่สุด ได้แก่ พยาบาลวิชาชีพ (จำนวน ๑๒๓,๒๙๓ คน) รองลงมาคือ นักวิชาการสาธารณสุข (จำนวน ๒๙,๕๔๒ คน) แพทย์ (จำนวน ๒๒,๖๐๒ คน) ส่วนประเภทบุคลากรที่มีจำนวนน้อยที่สุด ได้แก่ นักวิชาการสถิติ (จำนวน ๒๒๗ คน) และนักจิตวิทยา (จำนวน ๕๓๔ คน) ตามลำดับ (รายงานข้อมูลด้านสาธารณสุข, ๒๕๖๖) โดยสถานะการจ้างงานที่เป็นประเภทข้าราชการ ซึ่งมีความมั่นคงในการทำงาน ดังตารางที่ ๒

ตารางที่ ๒ สัดส่วนของบุคลากรทางการแพทย์ สธ. ภาพรวม “ประเภทข้าราชการ”

แพทย์	ทันตแพทย์	เภสัชกร	พยาบาลวิชาชีพ	นักเทคนิคการแพทย์	นักรังสีการแพทย์	นักวิชาการคอมพิวเตอร์	นักกายภาพบำบัด
๒๒,๐๙๓	๕,๙๙๓	๑๐,๑๒๕	๑๑๓,๕๘๐	๕,๐๗๓	๑,๖๗๒	๒,๑๙๖	๓,๒๐๐
นักจิตวิทยา	นักวิชาการสถิติ	นักวิชาการสาธารณสุข	นักวิทยาศาสตร์การแพทย์	เจ้าพนักงานทันตสาธารณสุข	เจ้าพนักงานเวชสถิติ	เจ้าพนักงานสาธารณสุข	แพทย์แผนไทย
๔๐๕	๑๐๒	๒๓,๘๒๓	๑,๔๕๓	๔,๗๗๖	๑,๓๕๓	๘,๕๗๒	๑,๙๒๖

จากสถานการณ์การขาดแคลนบุคลากรทางสาธารณสุขทำให้มี การเปลี่ยนแปลงความต้องการการศึกษาต่อในสถาบันอุดมศึกษาในสาขาที่เป็นวิชาชีพมากขึ้น โดยเฉพาะอย่างยิ่งในสาขาสหเวชศาสตร์ จึงทำให้มีอัตราการแข่งขันในการสอบเข้าศึกษามหาวิทยาลัยของรัฐ สังกัดกระทรวงอุดมศึกษา วิทยาศาสตร์ วิจัย และนวัตกรรม ดังตารางที่ ๓

ตารางที่ ๓ ข้อมูลการแข่งขันการสอบเข้าศึกษามหาวิทยาลัยของรัฐ สังกัดกระทรวงการอุดมศึกษา วิทยาศาสตร์ วิจัยและนวัตกรรม

ปีการศึกษา/หลักสูตร	ปี ๒๕๖๕	ปี ๒๕๖๖	ปี ๒๕๖๗
กายภาพบำบัด	๑ : ๙๐	๑ : ๑๖๐	๑ : ๒๓๑
เทคนิคการแพทย์	๑ : ๑๘๑	๑ : ๙๗	๑ : ๒๓๒
จิตวิทยา	-	๑ : ๑๘๗	๑ : ๗๓๓
รังสีเทคนิค	๑ : ๑๑๘	๑ : ๒๕๘	๑ : ๑๑๙

ที่มา : <https://tcaster.net/uncategorized/๒๐๒๒-๐๖-รวม>

<https://www.dek-d.com/tcas/๖๒๕๑๘/>

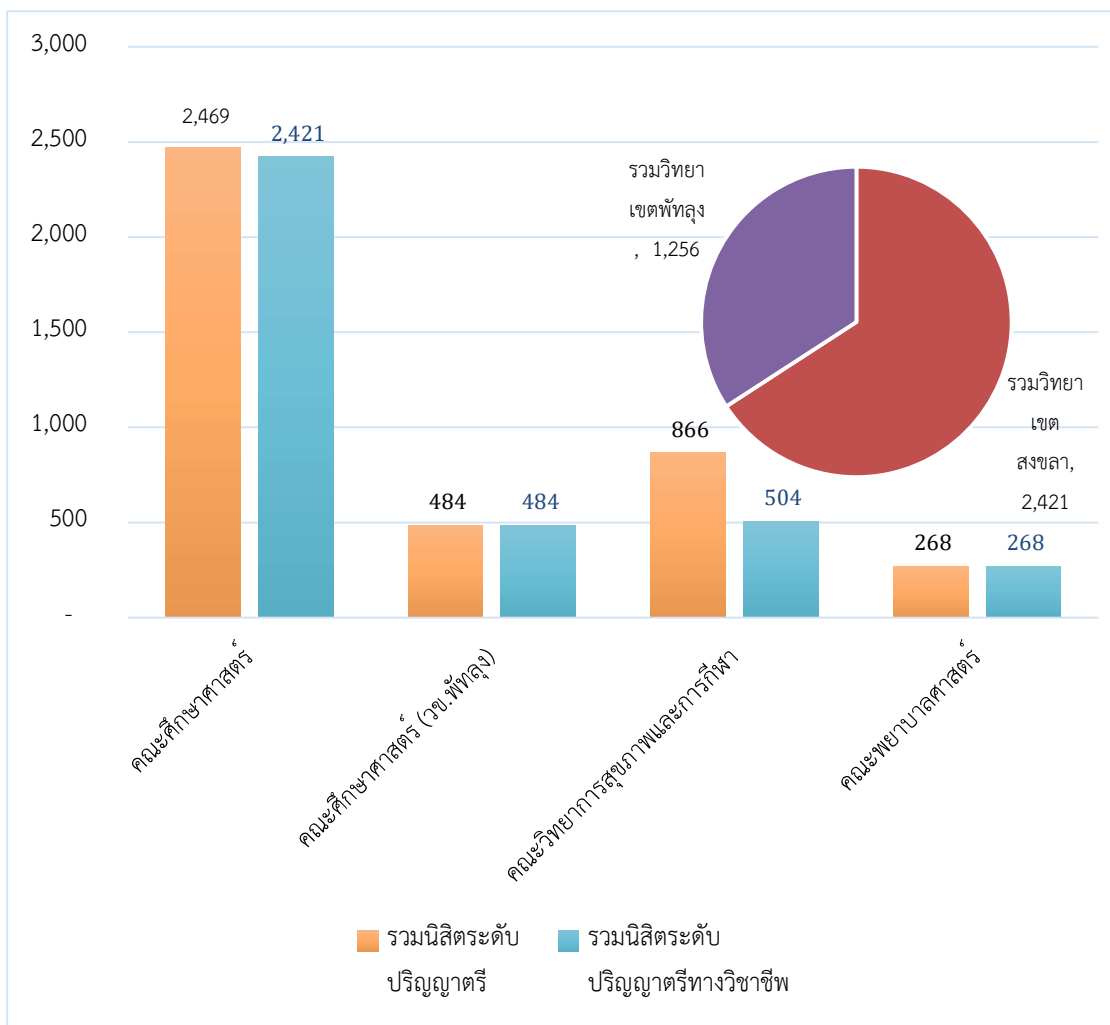
<https://www.dek-d.com/tcas/๖๔๕๘๗/>

จากข้อมูลพื้นฐานทางด้านสาธารณสุข มหาวิทยาลัยทักษิณมีความตระหนักในการมีส่วนร่วม เพื่อแก้ไข ปัญหาความขาดแคลนกำลังคนด้านสุขภาพและพัฒนาคุณภาพชีวิตของประชาชน ประกอบกับผลการวิเคราะห์การจัดการศึกษาหลักสูตรระดับปริญญาตรีสาขาต่าง ๆ และจำนวนนิสิตระดับปริญญาตรีและปริญญาตรีทางวิชาชีพ ปีการศึกษา ๒๕๖๗ มหาวิทยาลัยทักษิณ พบว่ามีความแตกต่างกันอย่างชัดเจน ดังตารางที่ ๔

ตารางที่ ๔ จำนวนนิสิตระดับปริญญาตรีและปริญญาตรีทางวิชาชีพ ปีการศึกษา ๒๕๖๗

หลักสูตร	ชั้นปีที่ ๑	ชั้นปีที่ ๒	ชั้นปีที่ ๓	ชั้นปีที่ ๔	ชั้นปีที่ ๕ ขึ้นไป	รวมนิสิตระดับปริญญาตรี	รวมนิสิตระดับปริญญาตรีทางวิชาชีพ
วิทยาเขตสงขลา							
คณะมนุษยศาสตร์และสังคมศาสตร์	๙๘๐	๗๖๗	๖๖๔	๖๒๑	๔๕	๓,๐๗๗	-
คณะศึกษาศาสตร์	๖๑๘	๖๖๑	๖๕๗	๕๒๕	๘	๒,๔๖๙	๒,๔๒๑
คณะศิลปกรรมศาสตร์	๒๓๕	๑๕๗	๑๔๕	๑๒๑	๑๘	๖๗๖	-
คณะเศรษฐศาสตร์และบริหารธุรกิจ	๘๓๖	๖๐๕	๓๙๒	๔๑๕	๒๑	๒,๒๖๙	-
คณะนิติศาสตร์	๗๗๘	๕๗๑	๔๙๖	๔๐๑	๗๐	๒,๓๑๖	-
วิทยาลัยการจัดการเพื่อการพัฒนา	๗๙๘	๖๒๓	๔๙๙	๒๐	๓	๑,๙๔๓	-
รวมวิทยาเขตสงขลา	๔,๒๔๕	๓,๓๘๔	๒,๘๕๓	๒,๑๐๓	๑๖๕	๑๒,๗๕๐	๒,๔๒๑
วิทยาเขตพัทลุง							
คณะวิทยาศาสตร์และนวัตกรรมดิจิทัล	๙๘	๘๓	๘๙	๑๒๐	๕	๓๙๕	-
คณะศึกษาศาสตร์ (วช.พัทลุง)	๒๓๔	๑๐๔	๗๔	๗๒	-	๔๘๔	๔๘๔

หลักสูตร	ชั้นปีที่ ๑	ชั้นปีที่ ๒	ชั้นปีที่ ๓	ชั้นปีที่ ๔	ชั้นปีที่ ๕ ขึ้นไป	รวมนิสิตระดับปริญญาตรี	รวมนิสิตระดับปริญญาตรีทางวิชาชีพ
คณะเทคโนโลยีและการพัฒนาชุมชน	๗๕	๗๑	๕๑	๖๕	๙	๒๗๑	-
คณะวิทยาการสุขภาพและการกีฬา	๒๕๒	๒๐๖	๒๐๙	๑๙๖	๓	๘๖๖	๕๐๔
คณะนิติศาสตร์ (วช.พัทลุง)	๑๒๐	๙๓	๑๐๑	๑๐๒	๘	๔๒๔	-
คณะวิศวกรรมศาสตร์	๑๓๖	๕๘	๓๒	๒๖	๒	๒๕๔	-
คณะพยาบาลศาสตร์	๑๐๕	๖๐	๕๗	๔๕	๑	๒๖๘	๒๖๘
คณะอุตสาหกรรมเกษตรและชีวภาพ	๑๙	๑๗	๓๓	๓๕	-	๑๐๔	-
รวมวิทยาเขตพัทลุง	๑,๐๓๙	๖๙๒	๖๔๖	๖๖๑	๒๘	๓,๐๖๖	๑,๒๕๖
รวมทั้งหมด	๕,๒๘๔	๔,๐๗๖	๓,๔๙๙	๒,๗๖๔	๑๙๓	๑๕,๘๑๖	๓,๖๗๗



ภาพที่ ๑ แผนภูมิแสดงจำนวนนิสิตระดับปริญญาตรีและปริญญาตรีทางวิชาชีพ ปีการศึกษา ๒๕๖๗

นอกจากนี้ผลการวิเคราะห์การรับนิสิตระดับปริญญาตรี ปีการศึกษา ๒๕๖๗ มหาวิทยาลัยทักษิณ พบว่าอัตราการเข้าศึกษาในหลักสูตรทางวิชาชีพในสาขาวิทยาศาสตร์สุขภาพค่อนข้างสูง ดังตารางที่ ๕

ตารางที่ ๕ ผลการรับนิสิตระดับปริญญาตรี ปีการศึกษา ๒๕๖๗

สาขาวิชา	แผนรับ/มคอ. ๒	จำนวนผู้สมัคร	จำนวนผู้ผ่านการคัดเลือก	จำนวนผู้ยืนยันสิทธิ์	จำนวนผู้รายงานตัว	ร้อยละผู้ยืนยันสิทธิ์ต่อแผนรับ	ร้อยละผู้รายงานตัวต่อแผนรับ
สาธารณสุขศาสตรบัณฑิต	๖๐	๔๒๕	๑๙๔	๑๐๗	๑๐๗	๑๗๘.๓๓	๑๗๘.๓๓
พยาบาลศาสตรบัณฑิต	๖๐	๑,๓๕๕	๑๖๐	๑๐๖	๑๐๖	๑๗๖.๖๗	๑๗๖.๖๗

ที่มา การกิจรับนิสิต ฝ่ายวิชาการและการเรียนรู้ (ข้อมูล ณ วันที่ ๒๘ มิถุนายน ๒๕๖๗)

จากสภาวะการณ์ดังกล่าวข้างต้น มหาวิทยาลัยทักษิณจึงเสนอจัดตั้งคณะสหเวชศาสตร์ เป็นหน่วยงานใหม่ เพื่อรองรับงานด้านการเรียนการสอน การวิจัย และบริการวิชาการ เพื่อเพิ่มกำลังคนในสาขาวิทยาศาสตร์สุขภาพ ได้แก่ หลักสูตรกายภาพบำบัด หลักสูตรเทคนิคการแพทย์ หลักสูตรจิตวิทยา และหลักสูตรรังสีเทคนิค เพื่อจะเพิ่มกำลังคนที่มีความต้องการของประเทศ โดยมุ่งเน้นให้ประชาชนมีสุขภาพที่ดีอย่างยั่งยืน รวมถึงการสร้างความสะดวกสบายโอกาสทางการศึกษาทางด้านวิทยาศาสตร์สุขภาพให้กับประชาชน เป็นการสร้างโอกาสการแข่งขันเพิ่มขีดความสามารถของมหาวิทยาลัย

๑๐. วัตถุประสงค์

๑๐.๑ เพื่อให้มีหลักสูตรที่ตอบสนองต่อการพัฒนาระบบสุขภาพในพื้นที่ภาคใต้และพื้นที่เชื่อมโยงอื่นๆ ของประเทศ

๑๐.๒ เพื่อขยายโอกาสทางการศึกษาในการพัฒนากำลังคนด้านวิทยาศาสตร์สุขภาพ ตอบสนองความต้องการของนักเรียนในพื้นที่ภาคใต้และพื้นที่เชื่อมโยงอื่นๆ ของประเทศตามนโยบายการพัฒนาด้านสุขภาพ

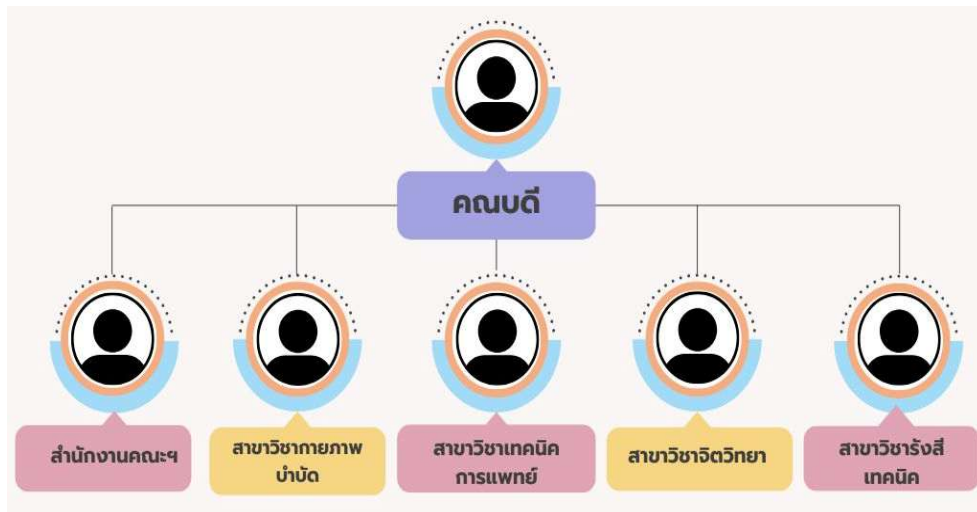
๑๐.๓ เพื่อผลิตกำลังคนที่มีสมรรถนะวิชาชีพตามความต้องการของประชาชนและพอเพียงในการดูแลสุขภาพสุขภาพอย่างมีคุณภาพ

๑๐.๔ เพิ่มโอกาสให้ประชาชนได้เข้าถึงการดูแลสุขภาพอย่างเท่าเทียมและรวดเร็ว ลดการแออัดจากการใช้บริการในสถานบริการสุขภาพระดับต่าง ๆ

๑๐.๕ เพื่อเป็นแหล่งสร้างองค์ความรู้ใหม่ที่สอดคล้องกับการดูแลสุขภาพ รวมถึงการสร้างสรรค์นวัตกรรมในการดูแลสุขภาพ

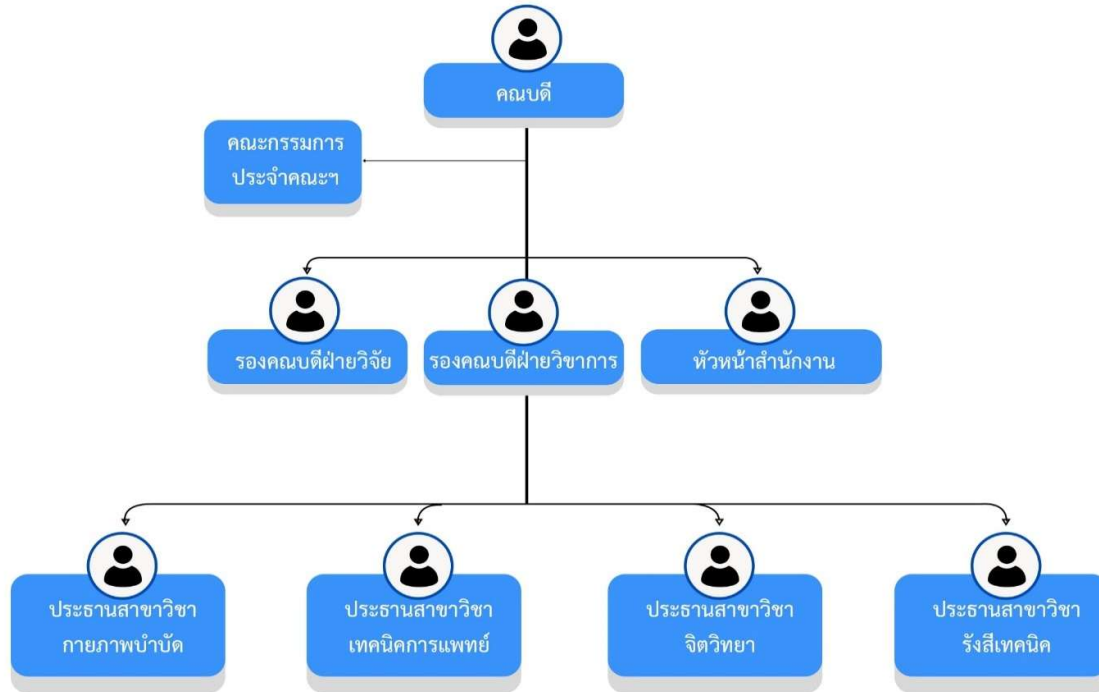
๑๑. โครงสร้างองค์กรและการบริหารงาน

๑๑.๑ คณะสหเวชศาสตร์ มีการดำเนินการจัดการเรียนการสอนในสาขาวิชากายภาพบำบัด สาขาวิชาเทคนิคการแพทย์ และสาขาวิชาจิตวิทยา ในปีการศึกษา ๒๕๖๙ และ สาขารังสีเทคนิค ในปีการศึกษา ๒๕๗๓



ภาพที่ ๒ โครงสร้างการจัดการเรียนการสอน

๑๑.๒ โครงสร้างการบริหารงานของคณะสหเวชศาสตร์ แบ่งลำดับชั้นการบริหารงาน คือ คณบดี โดยมี คณะกรรมการประจำคณะ เสนอความคิดเห็นและพิจารณาข้อเสนอเชิงนโยบาย และมีรองคณบดี หัวหน้าสำนักงาน ประธานสาขา ตามลำดับ (ดังภาพที่ ๓)



ภาพที่ ๓ โครงสร้างการบริหารงาน

๑๒. ระยะเวลาดำเนินงาน

คณะสหเวชศาสตร์ มหาวิทยาลัยทักษิณ เริ่มดำเนินงานตั้งแต่ ปีงบประมาณ พ.ศ. ๒๕๖๘

๑๓. เป้าหมายการดำเนินงาน

การดำเนินงานคณะสหเวชศาสตร์ มหาวิทยาลัยทักษิณ ประกอบด้วย ๓ ระยะ ได้แก่

ระยะที่ ๑ จัดตั้งคณะสหเวชศาสตร์ มหาวิทยาลัยทักษิณ

- ประกาศจัดตั้งคณะสหเวชศาสตร์
- การรับสมัครอาจารย์จำนวน ๑๘ อัตรา
- พัฒนาหลักสูตรกายภาพบำบัด
- พัฒนาหลักสูตรเทคนิคการแพทย์
- พัฒนาหลักสูตรจิตวิทยา
- พัฒนาหลักสูตรรังสีเทคนิค

ระยะที่ ๒ จัดการเรียนการสอนตามหลักสูตรของคณะสหเวชศาสตร์

- รับนิสิตทั้ง ๔ หลักสูตร เพื่อผลิตบัณฑิตให้เป็นไปตามแผนรับนิสิต (รายละเอียดดังตารางที่ ๖) เพื่อดำเนินการภารกิจการจัดการเรียนการสอน การวิจัย บริการวิชาการ และทำนุบำรุงศิลปวัฒนธรรม

ระยะที่ ๓ สำนักงานของคณะสหเวชศาสตร์ มหาวิทยาลัยทักษิณ

ใช้พื้นที่การจัดการเรียนการสอน การวิจัย บริการวิชาการ และทำนุบำรุงศิลปวัฒนธรรม ที่อาคารเทพรัตนวิทยารักษ์ โดยปรับพื้นที่ให้สอดคล้องกับมาตรฐานวิชาชีพของหลักสูตรนั้น ๆ



ภาพที่ ๓ ภาพสถานที่ตั้งคณะสหเวชศาสตร์

๑๓.๑แผนการรับนิสิต

คณะสหเวชศาสตร์ จะเริ่มดำเนินการเปิดรับนิสิตในปีการศึกษา ๒๕๖๙ เป็นปีแรก จำนวน ๓ หลักสูตร ได้แก่ ๑) หลักสูตรกายภาพบำบัด จำนวน ๔๐ คน ๒) หลักสูตรเทคนิคการแพทย์ จำนวน ๔๐ คน ๓) หลักสูตรจิตวิทยา จำนวน ๔๐ คน และในปีการศึกษา ๒๕๗๓ เปิดรับนิสิตหลักสูตรรังสีเทคนิค จำนวน ๔๐ คน ดังตารางที่ ๖ และ ตารางที่ ๗ ดังนี้

ตารางที่ ๖ การเปิดการเรียนการสอนของหลักสูตร

หลักสูตร	ปีที่เปิดการเรียนการสอน
หลักสูตรกายภาพบำบัด	ปีการศึกษา ๒๕๖๙
หลักสูตรเทคนิคการแพทย์	ปีการศึกษา ๒๕๖๙
หลักสูตรจิตวิทยา	ปีการศึกษา ๒๕๖๙
หลักสูตรรังสีเทคนิค	ปีการศึกษา ๒๕๗๓

ตารางที่ ๗ จำนวนการรับใหม่นิสิตแต่ละหลักสูตร จำแนกรายปี

หลักสูตร	ปีการศึกษา					
	๒๕๖๙	๒๕๗๐	๒๕๗๑	๒๕๗๒	๒๕๗๓	๒๕๗๔
กายภาพบำบัด	๔๐	๔๐	๘๐	๘๐	๘๐	๘๐
เทคนิคการแพทย์	๔๐	๔๐	๘๐	๘๐	๘๐	๘๐
จิตวิทยา	๔๐	๔๐	๘๐	๘๐	๘๐	๘๐
รังสีเทคนิค	-	-	-	-	๔๐	๘๐
รวมนิสิตทั้งหมด	๑๒๐	๑๒๐	๒๔๐	๒๔๐	๒๘๐	๓๒๐

ตารางที่ ๘ จำนวนรวมนิสิตแต่ละหลักสูตร จำแนกรายปี

หลักสูตร	ปีการศึกษา					
	๒๕๖๙	๒๕๗๐	๒๕๗๑	๒๕๗๒	๒๕๗๓	๒๕๗๔
กายภาพบำบัด	๔๐	๘๐	๑๖๐	๒๔๐	๒๘๐	๓๒๐
เทคนิคการแพทย์	๔๐	๘๐	๑๖๐	๒๔๐	๒๘๐	๓๒๐
จิตวิทยา	๔๐	๘๐	๑๖๐	๒๔๐	๒๘๐	๓๒๐
รังสีเทคนิค	-	-	-	-	๔๐	๘๐
รวมนิสิตทั้งหมด	๑๒๐	๒๔๐	๔๘๐	๗๒๐	๘๘๐	๑,๐๔๐

๑๓.๒ แผนอัตรากำลัง

ความต้องการอัตรากำลังคิดตามเกณฑ์มาตรฐานของแต่ละวิชาชีพ

ตารางที่ ๙ อัตรากำลังคณะสหเวชศาสตร์

ลำดับ	รายการ	ปีการศึกษา						รวมทั้งสิ้น
		๒๕๖๘	๒๕๖๙	๒๕๗๐	๒๕๗๑	๒๕๗๒	๒๕๗๓	
๑	คณบดี	๑						
๒	ประเภทวิชาการ							
	อาจารย์สาขากายภาพบำบัด	๖	-	๕	๑๐	๑๐	๕	๓๖
	อาจารย์สาขาเทคนิคการแพทย์	๖	-	๕	๑๐	๑๐	๕	๓๖
	อาจารย์สาขาจิตวิทยา	๖	-	-	๒	๓	๒	๑๓
	อาจารย์สาขารังสีเทคนิค	-	-	-	-	๕	๒	๗
๓	ประเภทสนับสนุน							
	เจ้าหน้าที่บริหารงาน	๑						
	นักวิชาการศึกษา	๑						
	นักวิชาการพัสดุ	๑						

๑๓.๓แผนความต้องการด้านงบประมาณ

แผนการเงิน มีการประมาณการรายรับจากค่าธรรมเนียมการศึกษาของนิสิต ๔ หลักสูตร

ตารางที่ ๑๐ แผนการเงิน มีการประมาณการรายรับจากค่าธรรมเนียมการศึกษาของนิสิต ๔ หลักสูตร

รายรับ (ค่าธรรมเนียมการศึกษา/ หลักสูตร)	ปี๒๕๖๘		ปี ๒๕๖๙		ปี ๒๕๗๐		ปี ๒๕๗๑		ปี ๒๕๗๒		รวม ๕ ปี
	จำนวน นิสิต	รวม	จำนวน นิสิต	รวม	จำนวน นิสิต	รวม	จำนวน นิสิต	รวม	จำนวน นิสิต	รวม	
กายภาพบำบัด ๒ ภาคการศึกษา และฤดูร้อน			๔๐	๒,๗๐๐,๐๐๐	๘๐	๕,๔๐๐,๐๐๐	๑๖๐	๑๐,๘๐๐,๐๐๐	๒๔๐	๑๖,๒๐๐,๐๐๐	๓๕,๑๐๐,๐๐๐
เทคนิคการแพทย์ ๒ ภาคการศึกษาและฤดูร้อน			๔๐	๒,๗๐๐,๐๐๐	๘๐	๕,๔๐๐,๐๐๐	๑๖๐	๑๐,๘๐๐,๐๐๐	๒๔๐	๑๖,๒๐๐,๐๐๐	๓๕,๑๐๐,๐๐๐
จิตวิทยา ๒ ภาคการศึกษา			๔๐	๒,๐๐๐,๐๐๐	๘๐	๔,๐๐๐,๐๐๐	๑๖๐	๘,๐๐๐,๐๐๐	๒๔๐	๑๒,๐๐๐,๐๐๐	๒๖,๐๐๐,๐๐๐
รังสีเทคนิค ๒ ภาคการศึกษาและฤดูร้อน			-	-	-	-	-	-	-	-	-
รวมรายรับ				๗,๔๐๐,๐๐๐		๑๔,๘๐๐,๐๐๐		๒๙,๖๐๐,๐๐๐		๔๔,๔๐๐,๐๐๐	๙๖,๒๐๐,๐๐๐
รายจ่าย											
ค่าตอบแทนบุคลากร											
- ประเภทวิชาการ สายคณาจารย์	๑๘/๓๒	๘,๑๖๔,๘๐๐		๘,๑๖๔,๘๐๐		๘,๑๖๔,๘๐๐		๘,๑๖๔,๘๐๐		๘,๑๖๔,๘๐๐	๔๐,๘๒๔,๐๐๐
- ประเภทสนับสนุน	๓	๗๓๗,๒๘๐		๗๓๗,๒๘๐		๗๓๗,๒๘๐		๗๓๗,๒๘๐		๗๓๗,๒๘๐	๓,๖๘๖,๔๐๐
ค่าปรับปรุงสถานที่ (ที่ตั้งสำนักงานคณะฯ)		๒๐๐,๐๐๐									๒๐๐,๐๐๐
ค่าตอบแทน ใช้สอย และวัสดุ		๑,๕๐๐,๐๐๐		๑,๕๐๐,๐๐๐		๒,๐๐๐,๐๐๐		๓,๐๐๐,๐๐๐		๔,๐๐๐,๐๐๐	๑๒,๐๐๐,๐๐๐

	ปี ๒๕๖๘		ปี ๒๕๖๙		ปี ๒๕๗๐		ปี ๒๕๗๑		ปี ๒๕๗๒		รวม ๕ ปี
ค่าครุภัณฑ์สาขาวิชา											๑๕,๕๕๗,๒๓๐
-เทคนิคการแพทย์		๑๑,๐๘๘,๘๒๑									
-กายภาพบำบัด		๔,๔๖๘,๔๐๙									
- รังสีเทคนิค		-		-							
ค่าครุภัณฑ์สำนักงาน		๕๐๐,๐๐๐				๕๐๐,๐๐๐				๕๐๐,๐๐๐	๑,๕๐๐,๐๐๐
รวมค่าใช้จ่าย		๒๖,๖๕๙,๓๑๐		๑๖,๗๕๒,๔๘๐		๑๗,๗๕๒,๔๘๐		๑๘,๒๕๒,๔๘๐		๑๙,๗๕๒,๔๘๐	๙๙,๑๖๙,๒๓๐

หมายเหตุ

- ปีงบประมาณ ๒๕๖๘ กรอบอัตรากำลังประเภทวิชาการ สายคณาจารย์ จำนวน ๑๘ อัตรา และกรอบอัตรากำลังบุคลากรประเภทสนับสนุน ๓ อัตรา

๑๔. ผลที่คาดว่าจะได้รับ

- ๑๔.๑ มีหลักสูตรหลากหลายที่ตอบสนองต่อการพัฒนาระบบสุขภาพในพื้นที่ภาคใต้และพื้นที่เชื่อมโยงอื่นๆของประเทศ
- ๑๔.๒ นักเรียนในพื้นที่ภาคใต้และพื้นที่เชื่อมโยงอื่นๆของประเทศ มีโอกาสทางการศึกษาด้านวิทยาศาสตร์สุขภาพ
- ๑๔.๓ มีกำลังคนที่มีสมรรถนะวิชาชีพตามความต้องการของประชาชนและพอเพียง เพื่อการดูแลสุขภาพอย่างมีคุณภาพ
- ๑๔.๔ ประชาชนได้เข้าถึงการดูแลสุขภาพอย่างเท่าเทียมและรวดเร็ว ลดการแออัดจากการใช้บริการในสถานบริการสุขภาพระดับต่าง ๆ
- ๑๔.๕ มีองค์ความรู้ใหม่ที่สอดคล้องกับการดูแลสุขภาพ รวมถึงการสร้างสรรคนวัตกรรมในการดูแลสุขภาพ

ภาคผนวก ก

อัตราค่าเล่าเรียนทุกหลักสูตร
คณะสหเวชศาสตร์สถาบันอุดมศึกษาต่าง ๆ
และมหาวิทยาลัยทักษิณ

อัตราค่าเล่าเรียนทุกหลักสูตรคณะสหเวชศาสตร์สถาบันอุดมศึกษาต่าง ๆ และมหาวิทยาลัยทักษิณ

หลักสูตรจิตวิทยา

๑. จุฬาลงกรณ์มหาวิทยาลัย ๒๑,๐๐๐ บาท / ภาคการศึกษา + ภาคฤดูร้อน ๕,๒๐๐
 ๒. มหาวิทยาลัยธรรมศาสตร์ ๑๕,๓๐๐ บาท / ภาคการศึกษา
 ๓. มหาวิทยาลัยเกษตรศาสตร์ ๑๒,๙๐๐ บาท / ภาคการศึกษา
 ๔. มหาวิทยาลัยเชียงใหม่ ๑๕,๐๐๐ บาท / ภาคการศึกษา
 ๕. มหาวิทยาลัยศรีนครินทรวิโรฒ ๒๐,๐๐๐ บาท / ภาคการศึกษา
- อยู่ระหว่าง ๑๒,๙๐๐ – ๒๑,๐๐๐ บาท / ภาคการศึกษา

มหาวิทยาลัยทักษิณ ๒๐,๐๐๐ บาท/ ภาคการศึกษา
ภาคฤดูร้อน ๑๐,๐๐๐

หลักสูตรกายภาพบำบัด

๑. มหาวิทยาลัยวลัยลักษณ์ ๔๕,๐๐๐ บาท / ภาคการศึกษา
 ๒. จุฬาลงกรณ์มหาวิทยาลัย ๒๑,๐๐๐ บาท / ภาคการศึกษา
 ๓. มหาวิทยาลัยนเรศวร ๒๒,๐๐๐ บาท / ภาคการศึกษา
 ๔. มหาวิทยาลัยพะเยา ๒๕,๐๐๐ บาท / ภาคการศึกษา
 ๕. มหาวิทยาลัยแม่ฟ้าหลวง ๒๖,๐๐๐ บาท / ภาคการศึกษา
- อยู่ระหว่าง ๒๑,๐๐๐ – ๔๕,๐๐๐ บาท / ภาคการศึกษา

มหาวิทยาลัยทักษิณ ๒๗,๐๐๐ บาท/ ภาคการศึกษา
ภาคฤดูร้อน ๑๓,๕๐๐ บาท

หลักสูตรเทคนิคการแพทย์

๑. มหาวิทยาลัยวลัยลักษณ์ ๔๕,๐๐๐ บาท / ภาคการศึกษา
 ๒. จุฬาลงกรณ์มหาวิทยาลัย ๒๖,๐๐๐ บาท / ภาคการศึกษา
 ๓. มหาวิทยาลัยธรรมศาสตร์ ๑๖,๐๐๐ บาท / ภาคการศึกษา
 ๔. มหาวิทยาลัยสงขลานครินทร์ ๑๔,๕๐๐ บาท / ภาคการศึกษา
 ๕. มหาวิทยาลัยนเรศวร ๒๒,๐๐๐ บาท / ภาคการศึกษา
- อยู่ระหว่าง ๑๔,๕๐๐ – ๔๕,๐๐๐ บาท / ภาคการศึกษา

มหาวิทยาลัยทักษิณ ๒๗,๐๐๐ บาท/ ภาคการศึกษา
ภาคฤดูร้อน ๑๓,๕๐๐ บาท

หลักสูตรรังสีเทคนิค

๑. มหาวิทยาลัยเชียงใหม่ ๒๐,๐๐๐ บาท / ภาคการศึกษา
 ๒. มหาวิทยาลัยขอนแก่น ๑๕,๐๐๐ บาท / ภาคการศึกษา
 ๓. มหาวิทยาลัยธรรมศาสตร์ ๔๕,๐๐๐ บาท / ภาคการศึกษา
 ๔. มหาวิทยาลัยสงขลานครินทร์ ๒๑,๐๐๐ บาท / ภาคการศึกษา
 ๕. มหาวิทยาลัยนเรศวร ๒๒,๐๐๐ บาท / ภาคการศึกษา
- อยู่ระหว่าง ๑๕,๐๐๐ – ๔๕,๐๐๐ บาท / ภาคการศึกษา

มหาวิทยาลัยทักษิณ ๒๗,๐๐๐ บาท/ ภาคการศึกษา
ภาคฤดูร้อน ๑๓,๕๐๐ บาท

ภาคผนวก ข

รายการเครื่องมือพื้นฐานตามเกณฑ์รับรองหลักสูตรต่าง ๆ

รายการเครื่องมือพื้นฐานตามเกณฑ์รับรองหลักสูตรต่าง ๆ

หลักสูตรเทคนิคการแพทย์ (สัดส่วน ๑ : ๑๐)

รายการวัสดุ อุปกรณ์ ครุภัณฑ์	ราคา/หน่วย	เกณฑ์	จำนวน	จำนวนเงิน
ห้องฝึกปฏิบัติการเทคนิคการแพทย์				
รายการครุภัณฑ์				
๑. Anaerobic jar โถบ่มไร้ออกซิเจน	๓๑,๐๐๐	๑ : ๒๕	๒	๖๒,๐๐๐
๒. Analytical balance ๓-๔ ตำแหน่ง เครื่องชั่งความละเอียดสูง	๕๕,๐๐๐	๑ เครื่อง	๑	๕๕,๐๐๐
๓. Autoclave เครื่องนึ่งฆ่าเชื้อ	๒๕๐,๐๐๐	๒ เครื่อง	๒	๕๐๐,๐๐๐
๔. Automated blood cell analyzer เครื่องวิเคราะห์เม็ดเลือด	๒๐๐,๐๐๐	๑ เครื่อง	๑	๒๐๐,๐๐๐
๕. Autopipette เครื่องดูดจ่ายสารละลาย	๖,๐๐๐	๑ : ๒	๘	๔๘,๐๐๐
๖. Biological safety cabinet level ๒ ตู้ปลอดเชื้อ	๗๘๐,๐๐๐	๒ เครื่อง	๒	๑,๕๖๐,๐๐๐
๗. Blood bank centrifuge (serofuge) เครื่องปั่นตกตะกอน	๑๗๕,๐๐๐	๑ : ๔	๑	๑๗๕,๐๐๐
๘. Bunsen burner ตะเกียงบุนเสน	๓๔,๒๔๐	๑ : ๕	๔	๑๓๖,๙๖๐
๙. Centrifuge เครื่องปั่นเหวี่ยงสาร	๕๕,๐๐๐	๑ : ๒๐	๔	๒๒๐,๐๐๐
๑๐. Chemical spill kit ชุดดูดซับสารเคมี	๑๕,๐๐๐	๑ ชุด/ห้อง	๑	๑๕,๐๐๐
๑๑. Cyclomixer (Vortex mixer) เครื่องผสมสารละลาย	๑๕,๐๐๐	๑ : ๑๐	๔	๖๐,๐๐๐
๑๒. Electrophoresis set เครื่องแยกวิเคราะห์สารพันธุกรรม	๒๒,๔๗๐	๑ เครื่อง	๑	๒๒,๔๗๐
๑๓. ELISA plate reader	๖๔,๒๖๓	๑ เครื่อง	๑	๖๔,๒๖๓
๑๔. Emergency eyewash อ่างล้างตาฉุกเฉิน	๙,๙๐๐	๑ ชุด/ห้อง	๑	๙,๙๐๐
๑๕. Fluorescence microscope กล้องฟลูออเรสเซนซ์	๑๕๐,๐๐๐	๑ กล้อง	๑	๑๕๐,๐๐๐
๑๖. Freezer -๒๐°C ตู้แช่แข็งอุณหภูมิตดลบ	๒๐,๐๐๐	๒ ตู้	๒	๔๐,๐๐๐
๑๗. Fume hood ตู้ดูดไอระเหย/สารเคมี	๑๕๐,๐๐๐	๒ ตู้	๒	๓๐๐,๐๐๐
๑๘. Hematocrit centrifuge and reader เครื่องปั่นฮีมาโตคริต	๓๗,๕๐๐	๑:๒๕	๒	๗๕,๐๐๐
๑๙. Hemocytometer สไลด์นับเซลล์	๓,๔๒๔	๑ : ๑	๘	๒๗,๓๙๒
๒๐. Hot air oven ตู้อบลมร้อน	๑๐๐,๐๐๐	๑ : ๒๕	๑	๑๐๐,๐๐๐
๒๑. Incubator ตู้บ่มเพาะเชื้อ	๖๕,๐๐๐	๒ เครื่อง	๒	๑๓๐,๐๐๐
๒๒. Light microscope กล้องจุลทรรศน์	๒๗,๕๐๐	๑ : ๑	๘	๒๒๐,๐๐๐
๒๓. Ph meter เครื่องวัดค่ากรด-ด่าง	๔,๒๐๐	๒ เครื่อง	๒	๘,๔๐๐
๒๔. Refractometer เครื่องวัดความเข้มข้นสารละลาย	๓๐,๐๐๐	๑ : ๒๐	๔	๑๒๐,๐๐๐
๒๕. Refrigerator ๒-๘°C	๗๐,๐๐๐	๓ ตู้	๑	๗๐,๐๐๐
๒๖. Rotator เครื่องเขย่าหลอดทดลอง	๑๖,๕๐๐	๑ : ๕๐	๑	๑๖,๕๐๐
๒๗. Safety shower ฝักบัวฉุกเฉิน	๔,๕๐๐	๑ ชุด/ห้อง	๑	๔,๕๐๐
๒๘. Sphygmomanometer เครื่องวัดความดันโลหิต	๓,๕๐๐	๑ : ๑๐	๔	๑๔,๐๐๐
๒๙. Thermal cycler เครื่องเพิ่มปริมาณสารพันธุกรรม	๘๕,๐๐๐	๑ ชุด	๑	๘๕,๐๐๐
๓๐. UV/VIS Spectrophotometer/Photometer เครื่องวัดค่าดูดกลืนแสง	๑๔,๒๓๑	๑ : ๑๐	๔	๕๖,๙๒๔
๓๑. Vortex mixer เครื่องผสมสารละลาย	๑๕,๐๐๐		๑	๑๕,๐๐๐
๓๒. pH Meter เครื่องวัดความเป็นกรดต่าง	๑๘,๐๘๓		๑	๑๘,๐๘๓
๓๓. Water bath อ่างควบคุมอุณหภูมิ	๔๐,๐๐๐	๔ เครื่อง	๔	๑๖๐,๐๐๐
รายการวัสดุ				
๑. Biological spill kit ชุดดูดซับสารเคมี	๑,๒๐๐	๑ ชุด/ห้อง	๑	๑,๒๐๐
๒. First aid kit ชุดปฐมพยาบาล	๕๙๐	๑ ชุด/ห้อง	๑	๕๙๐
๓. Hand tally counter เครื่องนับจำนวนแบบกด	๓๐๐	๑:๑	๘	๒,๔๐๐
รวม				๔,๗๔๓,๕๘๒

หลักสูตรกายภาพบำบัด

- สาขากายภาพบำบัดระบบกล้ามเนื้อและโครงสร้าง
- สาขากายภาพบำบัดระบบประสาท
- สาขากายภาพบำบัดระบบไหลเวียนเลือดและการหายใจ
- สาขากายภาพบำบัดทางพัฒนาการและการเคลื่อนไหว เด็ก ผู้สูงอายุ การกีฬา

รายการวัสดุ อุปกรณ์ ครุภัณฑ์	ราคา/หน่วย	เกณฑ์	จำนวน	จำนวนเงิน
ห้องฝึกปฏิบัติการกายภาพบำบัด		๑ : ๑๔	๓ ห้อง	
รายการครุภัณฑ์				
๑. ชุดอุปกรณ์การออกกำลังกาย Therapeutic exercise equipment			๑๐	
๒.๑ ชุดถุงทราย	๒๗,๐๐๐			๒๗,๐๐๐
๒.๒ ชุด Dumbbell	๒๔,๙๐๐			๒๔,๙๐๐
๒.๓ วงล้อบริหารไหล่และแขน	๑๒,๖๐๐			๑๒,๖๐๐
๒. ชุดถังแช่พาราฟิน Paraffin wax bath unit	๒๐,๘๖๕		๑	๒๐,๘๖๕
๓. ชุดเครื่องแช่แผ่นเก็บความร้อน Hydrocollator unit	๖๐,๐๐๐		๑	๖๐,๐๐๐
๔. ชุดเครื่องป้อนกลับทางชีวภาพจากกล้ามเนื้อ EMG biofeedback unit	๘๗,๐๐๐		๑	๘๗,๐๐๐
๕. ชุดเครื่องผลิตแสงเลเซอร์กำลังต่ำหรือสูง	๘๕๐,๐๐๐			๘๕๐,๐๐๐
๖. ชุดเตียงหมุนตั้งให้ตรง Tilt table	๓๓๓,๐๐๐			๓๓๓,๐๐๐
๗. ชุดเครื่องออกกำลังกายชนิดลู่วิ่ง Treadmill	๔๕๐,๐๐๐		๑	๔๕๐,๐๐๐
๘. ชุดจักรยานวัดงาน Bicycle ergometer	๗,๕๐๐		๑	๗,๕๐๐
๙. บาร์คู่ขนาน Parallel bars	๕๐,๐๐๐		๑	๕๐,๐๐๐
๑๐. ชุดโครงแขวนพยางพร้อมชุดอุปกรณ์ Suspension frame with equipment	๔๐,๐๐๐		๑	๔๐,๐๐๐
๑๑. ชุดหุ่นต่อแขนและ ต่อขา Stump model	๓๑,๕๐๐			๓๑,๕๐๐
๑๒. ชุดกายอุปกรณ์สำหรับกระดูกสันหลัง รยางค์ แขนและขา			๑	
๑๒.๑ Taylor brace	๒,๘๐๐			๒,๘๐๐
๑๒.๒ Jewett brace	๑,๕๐๐			๑,๕๐๐
๑๒.๓ Soft collar	๒๕๐			๒๕๐
๑๒.๔ Hard collar	๓๕๐			๓๕๐
๑๒.๕ Lumbosacral support	๑,๔๕๔			๑,๔๕๔
๑๒.๖ Knee orthosis	๑,๕๐๐			๑,๕๐๐

รายการวัสดุ อุปกรณ์ ครุภัณฑ์	ราคา/หน่วย	เกณฑ์	จำนวน	จำนวนเงิน
๑๒.๗ Knee ankle foot	๑๕,๐๐๐			๑๕,๐๐๐
๑๒.๘ Ankle foot orthosis	๒,๐๐๐			๒,๐๐๐
๑๒.๙ Shoulder support	๓๕๐			๓๕๐
๑๒.๑๐ Wrist support	๒๗๐			๒๗๐
๑๒.๑๑ Ankle support	๑๗๐			๑๗๐
๑๓. ชุดอุปกรณ์ปฏิบัติการฟื้นคืนชีพพื้นฐาน Resuscitation set	๑๕,๐๐๐		๑	๑๕,๐๐๐
๑๔. ชุดหุ่นฝึกปฏิบัติการช่วยฟื้นคืนชีพ	๑๐,๐๐๐		๑	๑๐,๐๐๐
๑๕. เครื่องและชุดอุปกรณ์ดูดเสมหะ	๑๕,๐๐๐		๑	๑๕,๐๐๐
๑๖. ชุดโครงร่างกระดูกมนุษย์ทั้งร่าง	๑๒,๐๐๐		๑	๑๒,๐๐๐
๑๗. ชุดเครื่องมือวัดสมรรถภาพปอด Spirometry	๓๐๐,๐๐๐		๑	๓๐๐,๐๐๐
๑๘. ชุดเครื่องวัดความอิ่มตัวของออกซิเจนในเลือด Pulse oximeter	๔๐,๐๐๐		๑	๔๐,๐๐๐
๑๙. เครื่องวัดแรงบีบมือ Hydraulic hand dynamometer	๖๔,๐๐๐		๑	๖๔,๐๐๐
๒๐. เครื่องกำเนิดความร้อนลึกด้วยคลื่นสั้น Shortwave diathermy machine	๔๕๐,๐๐๐	๑ : ๗	๑	๔๕๐,๐๐๐
๒๑. เครื่องกำเนิดความร้อนลึกด้วยคลื่นไมโคร Microwave diathermy machine	๔๐๐,๐๐๐	๑ : ๗	๑	๔๐๐,๐๐๐
๒๒. เครื่องผลิตคลื่นเหนือเสียงเพื่อรักษา Ultrasonic therapy machine	๑๕๐,๐๐๐	๑ : ๓	๑	๑๕๐,๐๐๐
๒๓. เครื่องกระตุ้นกล้ามเนื้อและเส้นประสาทด้วยกระแสไฟฟ้า Electric stimulation	๑๖๕,๐๐๐	๑ : ๓	๑	๑๖๕,๐๐๐
๒๔. เครื่องดึงคอและกระดูกสันหลังไฟฟ้า Electric traction machine	๓๗๕,๐๐๐	๑ : ๗	๑	๓๗๕,๐๐๐
๒๕. เก้าอี้ล้อเข็น Wheelchair	๖,๙๐๐	๑ : ๓	๕	๓๔,๕๐๐
๒๖. อุปกรณ์ช่วยเดิน Ambulation aids	๓๕,๐๐๐	๑ : ๒	๑๕	๕๒๕,๐๐๐
๒๗. เตียงสำหรับการรักษา Therapeutic bed	๑๒,๕๐๐	๑ : ๒	๖	๗๕,๐๐๐
๒๘. เครื่องวัดช่วงมุมการเคลื่อนไหว Goniometer	๓๕๐	๑ : ๒	๒๐	๗,๐๐๐
๒๙. เครื่องวัดความดันโลหิต Sphygmomanometer	๓,๕๐๐	๑ : ๒	๓	๑๐,๕๐๐
๓๐. หูฟังทางการแพทย์ Stethoscope	๕,๐๐๐	๑ : ๒	๒๐	๑๐๐,๐๐๐
รายการวัสดุ				
๑. สายวัดความยาว Tape measure	๒๐	๑ : ๒	๒๐	๔๐๐
รวม				๔,๔๖๘,๔๐๙

หลักสูตรรังสีเทคนิค

รายการวัสดุ อุปกรณ์ ครุภัณฑ์	ราคา/หน่วย	เกณฑ์	จำนวน	จำนวนเงิน
ห้องฝึกปฏิบัติการรังสีเทคนิค				
๑. ระบบคุณภาพทางรังสีวินิจฉัย	๓,๒๐๐,๐๐๐		๑	๓,๒๐๐,๐๐๐
๒. เครื่องวัดรังสี Dosimeter	๑๕,๕๐๐		๑	๑๕,๕๐๐
๓. เครื่องเอกเรย์และระบบสร้างภาพ	๘,๐๐๐,๐๐๐		๑	๘,๐๐๐,๐๐๐
๔. หุ่นจำลองสำหรับการถ่ายภาพ หรือ การตรวจสอบปริมานรังสี	๒,๕๐๐,๐๐๐		๑	๒,๕๐๐,๐๐๐
๕. เสื้อตะกั่วและอุปกรณ์ป้องกันอันตรายจากรังสี	๑๒,๕๐๐		๑	๑๒,๕๐๐
๖. ชุดเครื่องมือสำหรับควบคุมคุณภาพเอกซเรย์ทั่วไปและหรือ การตรวจพิเศษ			๑	
๗. ห้องปฏิบัติการเอกเรย์ที่มีเครื่องเอกซเรย์	๘๐๐,๐๐๐		๑	๘๐๐,๐๐๐
๘. ระบบปฏิบัติการคอมพิวเตอร์และเทคโนโลยีสารสนเทศ ภาพถ่ายทางการแพทย์	๔,๐๐๐,๐๐๐		๑	๔,๐๐๐,๐๐๐
๙. เครื่องส่องตรวจทางรังสี Fluoroscopy	๕,๐๐๐,๐๐๐		๑	๕,๐๐๐,๐๐๐
๑๐. เครื่องสร้างภาพด้วยสนามแม่เหล็กไฟฟ้า MRI	๙,๐๐๐,๐๐๐		๑	๙,๐๐๐,๐๐๐
๑๑. เครื่องเอกเรย์เต้านม Mammogram	๑๕,๐๐๐.๐๐๐		๑	๑๕,๐๐๐.๐๐๐
๑๒. เครื่องวัดความหนาแน่นมวลกระดูก	๓,๕๐๐,๐๐๐		๑	๓,๕๐๐,๐๐๐
๑๓. เครื่องเอกซเรย์ฟัน	๑๕๐,๐๐๐		๑	๑๕๐,๐๐๐
๑๔. เครื่องอัลตราซาวด์	๑๙๕,๐๐๐		๑	๑๙๕,๐๐๐
รวม				๕๑,๓๗๓,๐๐๐

รายการแบบทดสอบจิตวิทยา
อัตราส่วนของเครื่องมือต่อจำนวนนิสิต

ลำดับ	หมายเลขครุภัณฑ์	รายการ	จำนวนนิสิต: จำนวน แบบทดสอบ
๑	๕๔๑๔๐๑๔๐-๐๑๓๓๑๔๐-๐๑๓๓-๐๐๑๐๐๐๑	ชุดทดสอบเชาว์ปัญญา ฉบับ Test of Nonverbal Intelligence (Toni-๓)	
๒	๕๔๑๔๐๑๔๐-๐๑๓๓๑๔๐-๐๑๓๓-๐๐๑๐๐๐๒	ชุดทดสอบบุคลิกภาพ ฉบับ Personality Self-Portrait	
๓	๕๔๑๔๐๑๔๐-๐๑๓๓๑๔๐-๐๑๓๓-๐๐๑๐๐๐๓	ชุดแบบทดสอบคุณค่าแห่งตน ฉบับ Culture Free Self-Esteem	
๔	๕๔๑๔๐๑๔๐-๐๑๓๓๑๔๐-๐๑๓๓-๐๐๑๐๐๐๔	แบบทดสอบระบบประสาท (Neurological test) จำนวน ๑ ชุด	
๕	๖๐๐๔๐๐๔๐-๐๐๔๓๐๔๐-๐๐๔๓-๐๐๑๐๐๐๑	แบบทดสอบจิตวิทยาชนิด Projective จำนวน ๑ ชุด	
		แบบทดสอบพัฒนาเด็ก	๒๐:๑
		แบบทดสอบความบกพร่องทางการเรียน	๒๐:๑
		แบบทดสอบประสาทจิตวิทยา	๒๐:๑

ภาคผนวก ค

แผนการเรียน ๔ ชั้นปี
ทุกหลักสูตรของคณะสหเวชศาสตร์

แผนการเรียน ๔ ชั้นปี
หลักสูตรกายภาพบำบัด

โครงสร้างและหมวดรายวิชา	หน่วยกิต
๑.๑ จำนวนหน่วยกิตรวมตลอดหลักสูตร ไม่น้อยกว่า	๑๓๘ หน่วยกิต
๑.๒ โครงสร้างหลักสูตร	
ก. หมวดวิชาศึกษาทั่วไป ไม่น้อยกว่า	๒๔ หน่วยกิต
๑) วิชาศึกษาทั่วไปบังคับ	๑๒ หน่วยกิต
-กลุ่มวิชาอัตลักษณ์ทักษะและความเป็นพลเมืองในศตวรรษที่ ๒๑	๓ หน่วยกิต
-กลุ่มวิชาการใช้ภาษาเพื่อการสื่อสาร	๖ หน่วยกิต
-กลุ่มวิชาการสร้างนวัตกรรมสังคมและการเป็นผู้ประกอบการ	๓ หน่วยกิต
๒) วิชาทั่วไปเลือก ไม่น้อยกว่า	๑๒ หน่วยกิต
-กลุ่มที่ส่งเสริมสมรรถนะเฉพาะด้าน	๖ หน่วยกิต
-วิชาเลือกทั่วไป ไม่น้อยกว่า	๖ หน่วยกิต
ข. หมวดวิชาเฉพาะ ไม่น้อยกว่า	๑๐๘ หน่วยกิต
๑) กลุ่มวิชาความรู้พื้นฐานด้านวิทยาศาสตร์สุขภาพ	๓๑ หน่วยกิต
๒) กลุ่มวิชาความรู้เฉพาะด้านวิชาชีพกายภาพบำบัด	๕๓ หน่วยกิต
๓) กลุ่มวิชาประสบการณ์เชิงปฏิบัติ	๒๔ หน่วยกิต
ค. หมวดวิชาเลือกเสรี ไม่น้อยกว่า	๖ หน่วยกิต

แผนการเรียน ๔ ชั้นปี
หลักสูตรกายภาพบำบัด

ชั้นปีที่ ๑			
ภาคเรียนต้น		ภาคเรียนปลาย	
วิชาศึกษาทั่วไปบังคับ		วิชาศึกษาทั่วไปบังคับ	
อัตลักษณ์ที่กษิณและความเป็นพลเมือง	๓(๒-๒-๕)	ภาษาอังกฤษเพื่อการสื่อสาร ๒	๓(๒-๒-๕)
ภาษาอังกฤษเพื่อการสื่อสาร ๑	๓(๒-๒-๕)	การเป็นนวัตกรสังคมและการพัฒนานวัตกรรมสังคม หรือ การเป็นผู้ประกอบการและการพัฒนาธุรกิจเชิงนวัตกรรม	๓(๒-๒-๕)
วิชาศึกษาทั่วไปเลือก			
เทคนิคการทำงานร่วมกัน	๓(๓-๐-๖)		
กลุ่มพื้นฐานวิชาชีพ		กลุ่มพื้นฐานวิชาชีพ	
เคมีอินทรีย์เบื้องต้น	๓(๓-๐-๖)	ชีวเคมีสำหรับวิทยาศาสตร์การแพทย์	๒(๒-๐-๔)
กายวิภาคศาสตร์ของมนุษย์ ๑	๓(๒-๓-๔)	กายวิภาคศาสตร์ของมนุษย์ ๒	๓(๒-๓-๔)
สรีรวิทยาสำหรับนักกายภาพบำบัด	๓(๓-๐-๖)	สรีรวิทยาของการออกกำลังกาย	๒(๑-๒-๓)
		เทคนิคการเคลื่อนย้ายและการเคลื่อนที่	๒(๑-๒-๓)
		การนวดเพื่อการรักษา	๑(๐-๒-๑)
		การตรวจประเมินและการวินิจฉัยทางกายภาพบำบัด	๓(๑-๖-๒)
รวมหน่วยกิต ๑๘		รวมหน่วยกิต ๑๙	

ชั้นปีที่ ๒			
ภาคเรียนต้น		ภาคเรียนปลาย	
วิชาศึกษาทั่วไปบังคับ			
ภาษาอังกฤษสำหรับผู้ประกอบวิชาชีพ	๓(๒-๒-๕)		
วิชาศึกษาทั่วไปเลือก			
.....	๓(X-X-X)		
กลุ่มพื้นฐานวิชาชีพ		กลุ่มวิชาชีพ	
ประสาทกายวิภาคศาสตร์	๓(๒-๒-๕)	ชีวกลศาสตร์และการประเมินการเคลื่อนไหว	๓(๒-๓-๔)
พยาธิวิทยา จุลชีววิทยาและวิทยาภูมิคุ้มกัน	๒(๒-๐-๔)	การบำบัดด้วยการออกกำลังกาย ๒	๒(๑-๒-๓)
จิตวิทยาทางคลินิกและจิตเวชศาสตร์สำหรับนักกายภาพบำบัด	๑(๑-๐-๒)	การขยับ ดัด ดึงข้อต่อและการรักษาด้วยมือ	๓(๑-๔-๔)
เภสัชวิทยาสำหรับนักกายภาพบำบัด	๒(๒-๐-๔)	กายภาพบำบัดในระบบกระดูกและกล้ามเนื้อ ๒	๒(๑-๒-๓)
กลุ่มวิชาชีพ		กายภาพบำบัดทางระบบประสาท ๑	
การบำบัดด้วยการออกกำลังกาย ๑	๒(๑-๒-๓)	การตรวจคัดกรองโรคเชิงวินิจฉัยสำหรับกายภาพบำบัด	๑(๑-๐-๒)
กายภาพบำบัดในระบบกระดูกและกล้ามเนื้อ ๑	๓(๒-๒-๕)	ฝึกปฏิบัติงานทางคลินิกในหน่วยบริการสุขภาพปฐมภูมิ	๓(๐-๑๒-๓)
รวมหน่วยกิต ๑๙		รวมหน่วยกิต ๑๗	

ชั้นปีที่ ๓			
ภาคเรียนต้น		ภาคเรียนปลาย	
วิชาศึกษาทั่วไปเลือก		วิชาเลือกเสรี	
.....	๓(X-X-X)	๓(X-X-X)
		๓(X-X-X)
กลุ่มพื้นฐานวิชาชีพ			
ภาพทางรังสีวินิจฉัยสำหรับนักกายภาพบำบัด	๑(๑-๐-๒)		
กลุ่มวิชาชีพ		กลุ่มวิชาชีพ	
การวินิจฉัยและการรักษาด้วยไฟฟ้า	๓(๒-๒-๕)	กายภาพบำบัดในระบบหายใจ หัวใจ และหลอดเลือด ๑	๒(๒-๐-๔)
การรักษาด้วยฟ้าและความร้อน	๓(๒-๒-๕)	กายภาพบำบัดในระบบหายใจ หัวใจ และหลอดเลือด ๒	๓(๒-๒-๕)
อวัยวะเทียม กายอุปกรณ์และเทคโนโลยี สิ่งอำนวยความสะดวก	๑(๐-๒-๑)	กายภาพบำบัดทางเด็ก ๑	๓(๑-๔-๔)
กายภาพบำบัดทางระบบประสาท ๒	๒(๑-๒-๓)	ระเบียบวิธีวิจัยเบื้องต้นสำหรับนัก กายภาพบำบัด	๑(๑-๐-๒)
การส่งเสริมสุขภาพ การยศาสตร์และ กายภาพบำบัดในชุมชน	๓(๒-๒-๕)		
ฝึกปฏิบัติงานทางคลินิกในหน่วยบริการสุขภาพ ทุติยภูมิ	๔(๐-๑๖-๔)	ฝึกปฏิบัติงานทางคลินิกในหน่วยบริการ สุขภาพตติยภูมิ	๔(๐-๑๖-๔)
รวมหน่วยกิต ๒๐		รวมหน่วยกิต ๑๙	
ภาคเรียนฤดูร้อน			
ฝึกปฏิบัติงานทางคลินิกในหน่วยบริการสุขภาพ เอกชน	๔(๐-๑๖-๔)		
รวมหน่วยกิต ๔			

ชั้นปีที่ ๔			
ภาคเรียนต้น		ภาคเรียนปลาย	
กลุ่มวิชาชีพ		กลุ่มวิชาชีพ	
กายภาพบำบัดทางกีฬา	๒(๑-๒-๓)	ฝึกปฏิบัติการบริหารงานกายภาพบำบัด ในหน่วยวิชาการด้านสุขภาพ	๔(๐-๑๖-๔)
กายภาพบำบัดในผู้สูงอายุ	๒(๑-๒-๓)		
กายภาพบำบัดในสุขภาพหญิง	๑(๑-๐-๒)		
กายภาพบำบัดทางเด็ก ๒	๒(๑-๒-๓)		
การบำบัดด้วยการออกกำลังกาย ๓	๒(๑-๒-๓)		
ภาวะเฉพาะทางการแพทย์สำหรับ กายภาพบำบัด	๑(๑-๐-๒)		
จรรยาบรรณวิชาชีพและกฎหมายทาง กายภาพบำบัด	๑(๑-๐-๒)		
ระบบบริการสุขภาพและการบริหารงาน กายภาพบำบัด	๑(๐-๓-๐)		
โครงการวิจัยสำหรับนักกายภาพบำบัด	๑(๐-๓-๐)		
ฝึกปฏิบัติงานทางคลินิกในชุมชนและองค์กร ปกครองส่วนท้องถิ่น	๔(๐-๑๖-๔)		
รวมหน่วยกิต ๑๗		รวมหน่วยกิต ๔	

แผนการเรียนรู้ ๔ ชั้นปี
หลักสูตรเทคนิคการแพทย์

หมวดวิชา	หน่วยกิต
๑.๑ จำนวนหน่วยกิตรวมตลอดหลักสูตร ไม่น้อยกว่า	๑๓๘ หน่วยกิต
๑.๒ โครงสร้างหลักสูตร	
ก. หมวดวิชาศึกษาทั่วไป ไม่น้อยกว่า	๒๔ หน่วยกิต
๑) วิชาศึกษาทั่วไปบังคับ	๑๒ หน่วยกิต
-กลุ่มวิชาอัตลักษณ์ทักษะและความเป็นพลเมืองในศตวรรษที่ ๒๑	๓ หน่วยกิต
-กลุ่มวิชาการใช้ภาษาเพื่อการสื่อสาร	๖ หน่วยกิต
-กลุ่มวิชาการสร้างนวัตกรรมสังคมและการเป็นผู้ประกอบการ	๓ หน่วยกิต
๒) วิชาทั่วไปเลือก ไม่น้อยกว่า	๑๒ หน่วยกิต
-กลุ่มที่ส่งเสริมสมรรถนะเฉพาะด้าน	๖ หน่วยกิต
-วิชาเลือกทั่วไป ไม่น้อยกว่า	๖ หน่วยกิต
ข. หมวดวิชาเฉพาะ ไม่น้อยกว่า	๑๐๘ หน่วยกิต
๑) กลุ่มวิชาความรู้พื้นฐานด้านวิทยาศาสตร์สุขภาพ	๓๓ หน่วยกิต
๒) กลุ่มวิชาความรู้เฉพาะด้านวิชาชีพ	๗๕ หน่วยกิต
ค. หมวดวิชาเลือกเสรี ไม่น้อยกว่า	๖ หน่วยกิต

แผนการเรียน ๔ ชั้นปี
หลักสูตรเทคนิคการแพทย์

ชั้นปีที่ ๑ จำนวน ๔๐ หน่วยกิต			
ภาคเรียนต้น		ภาคเรียนปลาย	
วิชาศึกษาทั่วไปบังคับ		วิชาศึกษาทั่วไปบังคับ	
อัตลักษณ์ทักษะและความเป็นพลเมือง	๓(๒-๒-๕)	ภาษาอังกฤษเพื่อการสื่อสาร ๒	๓(๒-๒-๕)
ภาษาอังกฤษเพื่อการสื่อสาร ๑	๓(๒-๒-๕)	การเป็นนวัตกรรมสังคมและการพัฒนา นวัตกรรมสังคม หรือ การเป็นผู้ประกอบการและการพัฒนา ธุรกิจเชิงนวัตกรรม	๓(๒-๒-๕)
วิชาศึกษาทั่วไปเลือก		วิชาเลือกเสรี	
เทคนิคการทำงานร่วมกัน	๓(๓-๐-๖)	๓(X-X-X)
กลุ่มพื้นฐานวิชาชีพ		กลุ่มพื้นฐานวิชาชีพ	
คณิตศาสตร์สำหรับวิทยาศาสตร์	๓(๓-๐-๖)	เคมีอินทรีย์พื้นฐาน	๓(๓-๐-๖)
ฟิสิกส์สำหรับวิทยาศาสตร์สุขภาพ	๓(๓-๐-๖)	ชีวเคมีเบื้องต้น	๓(๒-๒-๕)
กายวิภาคศาสตร์พื้นฐาน	๒(๑-๒-๓)	สรีรวิทยาพื้นฐาน	๒(๑-๒-๓)
เคมีทั่วไป	๒(๑-๒-๓)	ชีววิทยา	๔(๒-๔-๖)
รวมหน่วยกิต ๑๙		รวมหน่วยกิต ๒๑	

ชั้นปีที่ ๒ จำนวน ๔๑ หน่วยกิต			
ภาคเรียนต้น		ภาคเรียนปลาย	
วิชาศึกษาทั่วไปบังคับ		วิชาเลือกเสรี	
ภาษาอังกฤษสำหรับผู้ประกอบวิชาชีพ	๓(๒-๒-๕)	๓(X-X-X)
วิชาศึกษาทั่วไปเลือก			
.....	๓(X-X-X)		
กลุ่มพื้นฐานวิชาชีพ		กลุ่มวิชาชีพ	
จุลชีววิทยาเบื้องต้น	๒(๑-๒-๓)	เคมีคลินิก๑	๔(๓-๒-๗)
ชีวสถิติสำหรับวิทยาศาสตร์	๒(๑-๒-๓)	ชีวเคมีทางเทคนิคการแพทย์	๔(๓-๒-๗)
ปัญหาประดิษฐ์และการวิเคราะห์ข้อมูลด้าน สุขภาพ	๒(๑-๒-๓)	เครื่องมือและเทคนิคพื้นฐานทางห้อง ปฏิบัติเทคนิคการแพทย์	๒(๑-๓-๔)
พยาธิวิทยาสำหรับเทคนิคการแพทย์	๒(๒-๐-๔)	โลหิตวิทยา ๑	๒(๑-๒-๓)
เคมีวิเคราะห์พื้นฐาน	๓(๒-๒-๕)	จุลชีววิทยาคลินิก	๒(๑-๒-๓)
กลุ่มวิชาชีพ		ภูมิคุ้มกันวิทยาพื้นฐาน	
มนุษย์พันธุศาสตร์ทางเทคนิคการแพทย์	๑(๑-๐-๒)	ปรสิตวิทยาทางการแพทย์	๓(๒-๒-๕)
เทคโนโลยีทางเทคนิคการแพทย์	๑(๑-๐-๒)		
รวมหน่วยกิต ๑๙		รวมหน่วยกิต ๒๒	

ชั้นปีที่ ๓ จำนวน ๔๑ หน่วยกิต			
ภาคเรียนต้น		ภาคเรียนปลาย	
วิชาศึกษาทั่วไปเลือก			
.....	๓(X-X-X)		
กลุ่มวิชาชีพ		กลุ่มวิชาชีพ	
เคมีคลินิก ๒	๔(๓-๒-๗)	โลหิตวิทยา ๓	๒(๑-๒-๓)
พิษวิทยาสำหรับเทคนิคการแพทย์	๑(๑-๐-๒)	กิดนวิทยาและไวรัสวิทยาทางการแพทย์	๔(๒-๔-๖)
โลหิตวิทยา ๒	๓(๒-๒-๕)	วิทยาภูมิคุ้มกันวินิจฉัย	๔(๒-๖-๔)
แบคทีเรียและราทางการแพทย์	๓(๒-๒-๕)	จุลทรรศนศาสตร์คลินิก ปัสสาวะและ สารน้ำ	๓(๒-๒-๕)
เทคนิคทางชีววิทยาโมเลกุลและการประยุกต์ใช้	๒(๑-๒-๓)	วิทยาภูมิคุ้มกันคลินิก	๒(๑-๒-๓)
ระเบียบวิธีวิจัยขั้นพื้นฐาน	๑(๑-๐-๒)	ภาคนิพนธ์	๑(๐-๒-๑)
เทคนิคการแพทย์ชุมชน	๒(๑-๒-๓)		
รวมหน่วยกิต ๑๙		รวมหน่วยกิต ๑๖	
ภาคเรียนฤดูร้อน			
วิทยาศาสตร์การบริการโลหิต	๔(๓-๒-๗)		
สารสนเทศทางสุขภาพและการประยุกต์ใช้	๒(๒-๐-๔)		
รวมหน่วยกิต ๖			

ชั้นปีที่ ๔ จำนวน ๑๖ หน่วยกิต			
กลุ่มวิชาชีพ		กลุ่มวิชาชีพ	
ภูมิคุ้มกันโลหิตวิทยาสำหรับวิทยาศาสตร์การ บริการโลหิต	๒(๑-๒-๓)	การฝึกงานห้องปฏิบัติการเทคนิค การแพทย์	๖(๐-๑๘-๐)
วารสารสโมสร	๑(๑-๐-๒)	ผลการตรวจทางห้องปฏิบัติการกับ คลินิกสัมพันธ์	๑(๑-๐-๒)
โลหิตวิทยา ๔	๑(๐-๒-๑)		
ระบบคุณภาพและการบริหารห้องปฏิบัติการ	๒(๒-๐-๔)		
อนุชีววิทยาและการแพทย์แม่นยำ	๑(๑-๐-๒)		
กฎหมายและจรรยาบรรณวิชาชีพเทคนิค การแพทย์	๑(๑-๐-๒)		
สัมมนาทางเทคนิคการแพทย์	๑(๐-๒-๑)		
รวมหน่วยกิต ๙		รวมหน่วยกิต ๗	

แผนการเรียนรู้ ๔ ชั้นปี
หลักสูตรรังสีเทคนิค

โครงสร้างหลักสูตร/หมวดวิชา	หน่วยกิต
๑.๑ จำนวนหน่วยกิตรวมตลอดหลักสูตร ไม่น้อยกว่า	๑๓๔ หน่วยกิต
๑.๒ โครงสร้างหลักสูตร	
ก. หมวดวิชาศึกษาทั่วไป ไม่น้อยกว่า	๒๔ หน่วยกิต
๑) วิชาศึกษาทั่วไปบังคับ	๑๒ หน่วยกิต
-กลุ่มวิชาอัตลักษณ์ทักษะและความเป็นพลเมืองในศตวรรษที่ ๒๑	๓ หน่วยกิต
-กลุ่มวิชาการใช้ภาษาเพื่อการสื่อสาร	๖ หน่วยกิต
-กลุ่มวิชาการสร้างนวัตกรรมสังคมและการเป็นผู้ประกอบการ	๓ หน่วยกิต
๒) วิชาทั่วไปเลือก ไม่น้อยกว่า	๑๒ หน่วยกิต
-กลุ่มที่ส่งเสริมสมรรถนะเฉพาะด้าน	๖ หน่วยกิต
-วิชาเลือกทั่วไป ไม่น้อยกว่า	๖ หน่วยกิต
ข. หมวดวิชาเฉพาะ ไม่น้อยกว่า	๑๐๔ หน่วยกิต
๑) กลุ่มวิชาความรู้พื้นฐานด้านวิทยาศาสตร์สุขภาพ	๕๕ หน่วยกิต
๒) กลุ่มวิชาความรู้เฉพาะด้านวิชาชีพ	๔๙ หน่วยกิต
ค. หมวดวิชาเลือกเสรี ไม่น้อยกว่า	๖ หน่วยกิต

แผนการเรียน ๔ ชั้นปี
หลักสูตรรังสีเทคนิค

ชั้นปีที่ ๑ จำนวน ๓๙ หน่วยกิต			
ภาคเรียนต้น		ภาคเรียนปลาย	
วิชาศึกษาทั่วไปบังคับ		วิชาศึกษาทั่วไปบังคับ	
อัตลักษณ์ทักษะและความเป็นพลเมือง	๓(๒-๒-๕)	ภาษาอังกฤษเพื่อการสื่อสาร ๒	๓(๒-๒-๕)
ภาษาอังกฤษเพื่อการสื่อสาร ๑	๓(๒-๒-๕)	การเป็นนวัตกรรมสังคมและการพัฒนานวัตกรรมสังคม หรือ การเป็นผู้ประกอบการและการพัฒนาธุรกิจเชิงนวัตกรรม	๓(๒-๒-๕)
วิชาศึกษาทั่วไปเลือก		วิชาเลือกเสรี	
เทคนิคการทำงานร่วมกัน	๓(๓-๐-๖)	๓(X-X-X)
กลุ่มพื้นฐานวิชาชีพ		กลุ่มพื้นฐานวิชาชีพ	
คณิตศาสตร์ทั่วไป ๑	๓(๓-๐-๖)	คณิตศาสตร์ทั่วไป ๒	๓(๓-๐-๖)
เคมีพื้นฐานสำหรับวิทยาศาสตร์สุขภาพ	๓(๓-๐-๖)	เคมีอินทรีย์พื้นฐาน	๓(๓-๐-๖)
ชีววิทยา	๓(๓-๐-๖)	ฟิสิกส์วิทยาศาสตร์สุขภาพ	๓(๓-๐-๖)
ปฏิบัติการชีววิทยา	๑(๐-๓-๐)	ปฏิบัติการฟิสิกส์วิทยาศาสตร์สุขภาพ	๑(๐-๓-๐)
ปฏิบัติการเคมีมูลฐาน	๑(๐-๓-๐)		
รวมหน่วยกิต ๒๐		รวมหน่วยกิต ๑๙	

ชั้นปีที่ ๒ จำนวน ๓๗ หน่วยกิต			
ภาคเรียนต้น		ภาคเรียนปลาย	
วิชาศึกษาทั่วไปบังคับ		วิชาศึกษาทั่วไปเลือก	
ภาษาอังกฤษสำหรับผู้ประกอบวิชาชีพ	๓(๒-๒-๕)	๓(X-X-X)
วิชาศึกษาทั่วไปเลือก		วิชาเลือกเสรี	
.....	๓(X-X-X)	๓(X-X-X)
กลุ่มพื้นฐานวิชาชีพ		กลุ่มพื้นฐานวิชาชีพ	
กายวิภาคศาสตร์ทั่วไป	๔(๓-๓-๖)	สรีรวิทยาสำหรับรังสีเทคนิค	๔(๓-๓-๖)
ชีวเคมีพื้นฐานสำหรับรังสีเทคนิค	๓(๓-๐-๖)	พยาธิวิทยากายวิภาค	๒(๒-๐-๔)
ชีวสถิติ	๓(๒-๒-๕)	ฟิสิกส์รังสี	๓(๓-๐-๖)
อิเล็กทรอนิกส์	๓(๓-๐-๖)	กลุ่มวิชาชีพ	
		อุปกรณ์รังสีวินิจฉัย	๓(๑-๔-๔)
รวมหน่วยกิต ๑๙		รวมหน่วยกิต ๑๘	

ชั้นปีที่ ๓ จำนวน ๔๑ หน่วยกิต			
ภาคเรียนต้น		ภาคเรียนปลาย	
กลุ่มพื้นฐานวิชาชีพ		กลุ่มพื้นฐานวิชาชีพ	
การป้องกันอันตรายจากรังสี	๓(๒-๒-๕)	ระเบียบวิธีวิจัยเบื้องต้น	๑(๑-๐-๒)
รังสีชีววิทยา	๒(๒-๐-๔)	การบริหารและการดูแลผู้ป่วยในงานรังสีวิทยา	๒(๒-๐-๔)
รังสีคณิต	๒(๒-๐-๔)	กลุ่มวิชาชีพ	
กฎหมายและจริยธรรมสำหรับนักรังสีเทคนิค	๑(๑-๐-๒)	เทคนิครังสีวินิจฉัยทั่วไป	๓(๑-๔-๔)
กลุ่มวิชาชีพ		การประกันคุณภาพทางรังสีวินิจฉัย	๒(๑-๒-๓)
เทคโนโลยีดิจิทัลสำหรับรังสีเทคนิค	๒(๑-๒-๓)	เทคนิครังสีวินิจฉัยพิเศษ ๒	๓(๑-๔-๔)
กายวิภาคศาสตร์และพยาธิวิทยาทางรังสี	๓(๓-๐-๖)	การฝึกปฏิบัติรังสีวินิจฉัยทั่วไป	๓(๐-๑๒-๐)
การสร้างภาพรังสีและเทคนิคการให้ปริมาณรังสี	๓(๑-๔-๔)	การตรวจและรักษาโรคทางเวชศาสตร์นิวเคลียร์	๒(๑-๒-๓)
เทคนิครังสีวินิจฉัยพิเศษ ๑	๓(๑-๔-๔)	เทคนิคการถ่ายภาพและเครื่องมือทางเวชศาสตร์นิวเคลียร์	๓(๑-๔-๔)
รวมหน่วยกิต ๑๙		รวมหน่วยกิต ๑๙	
ภาคเรียนฤดูร้อน			
กลุ่มวิชาชีพ			
การฝึกปฏิบัติรังสีรักษา	๓(๐-๑๒-๐)		
รวมหน่วยกิต ๓			

ชั้นปีที่ ๔ จำนวน ๑๗ หน่วยกิต			
ภาคเรียนต้น		ภาคเรียนปลาย	
กลุ่มพื้นฐานวิชาชีพ		กลุ่มวิชาชีพ	
สัมมนาทางรังสีเทคนิค	๑(๐-๒-๑)	การฝึกปฏิบัติรังสีวินิจฉัยพิเศษ	๓(๐-๑๒-๐)
กลุ่มวิชาชีพ		การฝึกปฏิบัติเวชศาสตร์นิวเคลียร์	๓(๐-๑๒-๐)
รังสีรักษาศัลยกรรม	๒(๑-๒-๓)		
เทคนิคและเครื่องมือทางรังสีรักษา	๓(๑-๔-๔)		
รังสีคณิตทางคลินิกรังสีรักษา	๒(๒-๐-๔)		
โครงการรังสีเทคนิค	๓(๐-๑๒-๐)		
รวมหน่วยกิต ๑๑		รวมหน่วยกิต ๖	

แผนการเรียน ๔ ชั้นปี
หลักสูตรจิตวิทยาคลินิก

โครงสร้างหลักสูตร/หมวดรายวิชา	หน่วยกิต
๑.๑ จำนวนหน่วยกิตรวมตลอดหลักสูตร ไม่น้อยกว่า	๑๒๒ หน่วยกิต
๑.๒ โครงสร้างหลักสูตร	
ก. หมวดวิชาศึกษาทั่วไป ไม่น้อยกว่า	๒๔ หน่วยกิต
๑) วิชาศึกษาทั่วไปบังคับ	๑๒ หน่วยกิต
-กลุ่มวิชาอัตลักษณ์ทักษะและความเป็นพลเมืองในศตวรรษที่ ๒๑	๓ หน่วยกิต
-กลุ่มวิชาการใช้ภาษาเพื่อการสื่อสาร	๖ หน่วยกิต
-กลุ่มวิชาการสร้างนวัตกรรมสังคมและการเป็นผู้ประกอบการ	๓ หน่วยกิต
๒) วิชาทั่วไปเลือก ไม่น้อยกว่า	๑๒ หน่วยกิต
-กลุ่มที่ส่งเสริมสมรรถนะเฉพาะด้าน	๖ หน่วยกิต
-วิชาเลือกทั่วไป ไม่น้อยกว่า	๖ หน่วยกิต
ข. หมวดวิชาเฉพาะ ไม่น้อยกว่า	๙๒ หน่วยกิต
๑) กลุ่มวิชาความรู้พื้นฐาน	๓๐ หน่วยกิต
๒) กลุ่มวิชาความรู้เฉพาะด้านวิชาชีพ	๖๒ หน่วยกิต
ค. หมวดวิชาเลือกเสรี ไม่น้อยกว่า	๖ หน่วยกิต

แผนการเรียน ๔ ชั้นปี หลักสูตรจิตวิทยาคลินิก

ชั้นปีที่ ๑ จำนวน ๓๖ หน่วยกิต			
ภาคเรียนต้น		ภาคเรียนปลาย	
วิชาศึกษาทั่วไปบังคับ		วิชาศึกษาทั่วไปบังคับ	
อัตลักษณ์ทักษะและความเป็นพลเมือง	๓(๒-๒-๕)	ภาษาอังกฤษเพื่อการสื่อสาร ๒	๓(๒-๒-๕)
ภาษาอังกฤษเพื่อการสื่อสาร ๑	๓(๒-๒-๕)	การเป็นนวัตกรสังคมและการพัฒนา นวัตกรรมสังคม หรือ การเป็นผู้ประกอบการและการพัฒนา ธุรกิจเชิงนวัตกรรม	๓(๒-๒-๕)
วิชาศึกษาทั่วไปเลือก		วิชาศึกษาทั่วไปเลือก	
เทคนิคการทำงานร่วมกัน	๓(๓-๐-๖)	๓(X-X-X)
กลุ่มพื้นฐานวิชาชีพ		กลุ่มพื้นฐานวิชาชีพ	
จิตวิทยาทั่วไป	๓(๓-๐-๖)	สรีรจิตวิทยา	๓(๓-๐-๖)
จิตวิทยาพัฒนาการทุกช่วงวัย	๓(๒-๒-๕)	ทฤษฎีบุคลิกภาพ	๓(๓-๐-๖)
จิตวิทยาการเรียนรู้และแรงจูงใจ	๓(๓-๐-๖)	จิตวิทยาการทดลอง	๓(๒-๒-๕)
รวมหน่วยกิต ๑๘		รวมหน่วยกิต ๑๘	

ชั้นปีที่ ๒ จำนวน ๓๖ หน่วยกิต			
ภาคเรียนต้น		ภาคเรียนปลาย	
วิชาศึกษาทั่วไปบังคับ			
ภาษาอังกฤษสำหรับผู้ประกอบวิชาชีพ	๓(๒-๒-๕)		
กลุ่มพื้นฐานวิชาชีพ		กลุ่มพื้นฐานวิชาชีพ	
จิตวิทยาสังคมพื้นฐานและการประยุกต์	๓(๓-๐-๖)	การทดสอบและการประเมินทาง จิตวิทยาเบื้องต้น	๓(๒-๒-๕)
สถิติพื้นฐานทางพฤติกรรมศาสตร์	๓(๓-๐-๖)		
กลุ่มวิชาชีพ		กลุ่มวิชาชีพ	
จิตวิทยาคลินิกเบื้องต้น	๓(๓-๐-๖)	จิตวิทยาอาชญากรรม	๓(๓-๐-๖)
จิตวิทยาสังคมเบื้องต้น	๓(๓-๐-๖)	การให้การปรึกษาแบบรายบุคคล	๓(๑-๔-๔)
จิตวิทยาการรู้คิดและปัญญา	๓(๓-๐-๖)	การประยุกต์ใช้สถิติและคอมพิวเตอร์ เพื่อการวิจัยทางจิตวิทยา	๓(๒-๒-๕)
		จิตวิทยาเด็กพิเศษ	๓(๓-๐-๖)
		จิตวิทยาการสื่อสารเสพติด	๓(๓-๐-๖)
รวมหน่วยกิต ๑๘		รวมหน่วยกิต ๑๘	

ชั้นปีที่ ๓ จำนวน ๓๘ หน่วยกิต			
ภาคเรียนต้น		ภาคเรียนปลาย	
วิชาศึกษาทั่วไปเลือก		วิชาเลือกเสรี	
.....	๓(X-X-X)	๓(X-X-X)
		๓(X-X-X)
กลุ่มพื้นฐานวิชาชีพ			
จรรยาบรรณและจริยธรรมวิชาชีพจิตวิทยา คลินิกและกฎหมายที่เกี่ยวข้องกับการประกอบ โรคศิลปะ	๓(๓-๐-๖)		
กลุ่มวิชาชีพ		กลุ่มวิชาชีพ	
การตรวจวินิจฉัยทางเขาวนปัญญา พัฒนาการ และสัมฤทธิผล	๔(๒-๔-๖)	การตรวจวินิจฉัยทางบุคลิกภาพ	๓(๑-๔-๔)
การตรวจวินิจฉัยทางประสาทจิตวิทยาฯ	๓(๑-๔-๔)	กลุ่มจิตบำบัด	๓(๑-๔-๔)
จิตบำบัดรายบุคคล	๓(๑-๔-๔)	กรณีศึกษาทางคลินิก	๓(๒-๒-๕)
วิธีวิจัยทางจิตวิทยา	๓(๒-๒-๕)	การฝึกปฏิบัติงานทางจิตวิทยาคลินิก ๑	๔(๐-๑๒-๐)
รวมหน่วยกิต ๑๙		รวมหน่วยกิต ๑๙	

ชั้นปีที่ ๔ ๑๒ หน่วยกิต			
กลุ่มวิชาชีพ		กลุ่มวิชาชีพ	
สัมมนาทางจิตวิทยาคลินิก	๓(๑-๔-๔)	การฝึกปฏิบัติงานทางจิตวิทยาคลินิก ๒	๖(๐-๑๘-๐)
การฝึกปฏิบัติการตรวจวินิจฉัยทางจิตวิทยา คลินิก	๓(๐-๙-๐)		
รวมหน่วยกิต ๖		รวมหน่วยกิต ๖	